

Teck Antique



ANTICO CADORE
Le charme des temps anciens, l'art des sols.



*“Et le moine rendit visite
à un vieil ami... le bois
qui quelques jours auparavant
faisait encore partie de son temple.
Il s’approcha des planches que nous avions enlevées
avec grand soin et respect,
regarda les piliers qui conservaient encore
la patine de la vieille laque verte,
enfin il posa sereinement les mains sur ce bois
comme pour le caresser.
Et il lui fit ses adieux”.*

Thaïlande, terre du teck.

Pays magique, la Thaïlande est désormais, et ce depuis longtemps, une destination touristique par excellence. On s'y rend pour admirer la capitale, la Bangkok des mille lumières, couleurs et parfums, la Bangkok des temples - les *wat* - avec leurs gigantesques Bouddhas en or, la Bangkok des canaux et des marchés flottants ô combien exotiques. Entre un *tom yam*, savoureuse soupe de poisson et de légumes, et une *Singha*, la bière locale, le touriste se doit de ne manquer aucune des principales étapes. Il admire Ayutthaya, capitale de la Thaïlande de 1350 à 1764, l'une des cités les plus florissantes d'Indochine, et s'efforce, chemin faisant, de découvrir les beautés uniques que la culture bouddhiste a diffusées dans tout le pays.

En Thaïlande, ce qui laisse pantois le voyageur, c'est l'explosion de couleurs (dans les décorations, les fleurs et les vêtements) et l'extraordinaire architecture, faite de hautes tours sanctuaires (les *prang*, symboles du paradis bouddhiste) et de toits superposés, motif caractéristique, introduit à l'époque où Ayutthaya était la capitale du Siam.

L'architecture - qui aujourd'hui encore émerveille le visiteur qui la découvre pour la première fois - remonte à l'époque où le roi Rama V Chulalongkorn accéda au trône. C'est durant son règne que s'instaure un rapprochement avec l'Europe: l'esclavage est aboli, un nouveau code légal est institué et de nombreuses relations commerciales, politiques et militaires se nouent avec les principaux pays occidentaux. L'architecte italien Carlo Allegri fut à l'époque, avec le concours d'autres architectes italiens, l'un des personnages les plus actifs dans l'essor artistique du pays.

La Thaïlande recèle toutefois bien d'autres choses, outre celles qu'un touriste peut admirer. Ça n'est qu'en quittant les sentiers battus des tours opérateurs qu'il est possible de "pénétrer" les régions d'une autre Thaïlande.

Les régions où les yeux ont plus de mal à se frayer un chemin, celles où la population vit encore dans des villages et dans des habitations sur pilotis; là où des forêts de teck couvrent des territoires immenses que la lumière du soleil ne parvient pas à pénétrer. Arbres

gigantesques à feuilles géantes, les plantes de teck sont quasiment une deuxième peau de la région et constituent l'une des principales sources de revenu du pays. Aujourd'hui, le commerce du teck est très encadré et réglementé, pour prévenir la déforestation sauvage et protéger ainsi l'environnement et l'habitat.

En effet, le teck est un matériau extrêmement recherché, à l'instar de l'acajou d'Amazonie, du palissandre d'Indonésie ou encore de l'afromosia de l'Afrique subsaharienne. C'est pourquoi des plantations ont également été réalisées dans différents pays tropicaux,



diversité qui par ailleurs confère au bois des veinures à la fois très belles et d'une grande variété.

Les caractéristiques intrinsèques de ce bois en font un matériau de prestige, tant dans le secteur de l'ameublement et des revêtements, que dans le secteur nautique; ses belles veinures et sa couleur brunie se marient parfaitement aux formes modernes et classiques du mobilier.

Il convient de rappeler que le teck nous arrive à l'issue d'un transport effectué d'une manière pour le moins singulière et d'une recherche minutieuse. Ses troncs sont en effet sciés et percés pour permettre le passage des chaînes servant à les tirer dans la forêt.

Pour des yeux occidentaux, le spectacle du teck ainsi transporté ne manque pas de surprendre. Habitué qu'ils sont à l'utilisation des machines, les Occidentaux sont en effet stupéfaits de voir des éléphants transporter ainsi des troncs qu'ils tirent avec des chaînes en utilisant leurs défenses.

Ces animaux imposants sont extrêmement intelligents et sont apprivoisés dans des conditions de semi-liberté. On peut prendre la mesure de l'importance que l'éléphant revêt dans la vie des Thaïlandais en observant, par exemple, les effigies de pierre, parfois enrichies d'émaux colorés, qui ornent souvent les lieux de culte.

Telle est donc la face cachée de la Thaïlande, qui n'est pas moins fascinante que la face "touristique", la terre des couleurs et du teck à laquelle Antico Cadore a le plaisir de consacrer ce numéro spécial.



Le teck des Anciens (de l'Inde à l'Égypte).

Bois d'une exceptionnelle résistance, le teck jouit aujourd'hui d'une fortune unique qui est en quelque sorte l'écho des faveurs que les Anciens lui réservaient, ainsi



qu'en témoigne la découverte qu'ont effectuée il y a quelques années les archéologues de l'UCLA (l'université de Californie, Los Angeles) et de l'Université du Delaware.

Une de leur expédition a en effet permis de mettre au jour une grande quantité d'objets liés à l'histoire d'une route commerciale qui reliait l'Inde à l'Égypte, à l'époque de l'Empire Romain. Les fouilles ont été réalisées à Berenike, port égyptien désormais à l'abandon sur les rives de la Mer rouge, non loin de la frontière soudanaise. Au milieu de ruines enfouies d'édifices remontant à l'époque romaine, l'équipe d'archéologues a mis au jour une grande quantité de teck, bois indigène de l'Inde et du Myanmar (la Birmanie actuelle) que l'on ne trouvait ni en Égypte, ni en Afrique, ni en Europe.

Ce teck, daté du premier siècle de notre ère, semble provenir

du port de Berenike. Si l'on croit les spécialistes, le précieux bois était celui des coques des bateaux de transport et était recyclé comme matériau de construction une fois que les embarcations étaient endommagées au point de ne plus être réparables. Le caractère exceptionnel de cette découverte est confirmé par Willeke Wendrich, professeur assistant de Langues et Cultures du Moyen-Orient à l'UCLA et co-directeur du projet: *"cette découverte, indique Willeke Wendrich, constitue un grand pas en avant dans notre compréhension de la circulation en Europe des marchandises venues d'Orient durant l'Antiquité"*. On connaît en effet depuis longtemps l'existence de routes commerciales qui amenaient en Europe des épices et autres produits exotiques et l'on sait aussi que ces produits arrivaient aussi bien par terre que par mer. *"Quand le coût et les conflits politiques empêchaient le transport par voie de terre, ajoute Steven Sidebotham, professeur d'histoire à l'Université du Delaware, les marins d'alors partaient en direction de la Mer rouge. La route qui reliait l'Inde et l'Égypte semble avoir été beaucoup plus dynamique qu'on ne l'a cru jusqu'à présent. La route de la soie a toujours occupé le devant de la scène comme route commerciale, mais nous avons trouvé de nombreux éléments qui attestent l'existence d'une route maritime entre l'Égypte et l'Inde, importante pour le transport des produits exotiques mais également comme voie de communication avec l'Extrême-Orient"*. Et la découverte du teck conforte l'hypothèse des archéologues: *"nous pouvions nous attendre à trouver du bois originaire d'Égypte, mangrove ou acacia, souligne Steven Sidebotham, mais le type de bois le plus commun à Berenike est à n'en pas douter le précieux teck."*





Le teck (fiche d'une essence précieuse).



Nom botanique: *Tectona grandis*.

Famille: verbénacées.

Nom commercial: teck (France); teak/teack (Italie, Allemagne et UK) et teca (Espagne).
Autres dénominations: mai sak et pahi (Birmanie); jati sak (Thaïlande); djati, gia thi, sak et maisak (Indonésie); kedire, kembal et semarang (Java); sagwan, tekku, kyun, sagon, sagun, tegina et tadi (Inde).

Distribution: originaire des forêts moussoniques d'Inde, du Myanmar (Birmanie) et d'Asie du sud-est (Thaïlande), aujourd'hui, le teck est cultivé dans de nombreux pays tropicaux. Il a en effet été introduit également en Afrique occidentale et orientale, ainsi que dans les Petites Antilles. Les forêts naturelles d'Inde, Indonésie, de Java, du Cambodge et du Laos, à présent qu'ont pris fin les ravages DE l'époque coloniale, sont en voie de reboisement. Le teck de bonne qualité provient presque exclusivement des forêts birmanes.

Le teck de plantation peut en revanche provenir de nombreux pays (Indonésie, Kenya, Tanzanie, Nigeria, Ghana ainsi que de pays d'Amérique centrale), mais

s'agissant d'un teck provenant d'arbres plus jeunes, il n'est pas apprécié pour les travaux de qualité.

Description générale: la couleur du bois est différenciée, à l'état frais en effet, l'aubier est jaune clair et le duramen brun, très foncé parfois.

Le teck de Birmanie est en revanche d'un marron doré, sans marques, mais la plupart des autres types de teck sont d'un marron intense avec des marques sombres. Le teck indien est bigarré avec des fibres droites et une texture moyennement fine. Il est gras au toucher et présente parfois des dépôts blancs et brillants. Le teck provenant des régions montagneuses se caractérise par des cernes annuels bien visibles: la disposition de ces cernes est parfois irrégulière ou bien peut présenter des introflexions causées par des striures longitudinales, d'une faible largeur mais rapprochées. L'odeur de cuir frais est propre à celle du bois frais.

Le poids varie de 610- 690 kg/m³ (en moyenne 650 kg/m³) et la densité relative est de 65.



Propriétés mécaniques: il s'agit d'un bois dur à densité moyenne, offrant une haute résistance à la compression, une résistance moyenne à la flexion, et qui est caractérisé par une faible rigidité et résistance au choc. Il est fissile et fragile, et possède d'excellentes propriétés de stabilité dimensionnelle.

Séchage: concernant le séchage, il convient de distinguer la méthode utilisée pour faire mourir l'arbre. Il est en effet possible de recourir ou non au baguage, méthode qui fait mourir les arbres debout et qui permet de transporter ensuite les troncs par flottage. Le bois des arbres soumis à cette méthode sèche lentement, mais sans problèmes importants toutefois.

Son humidité initiale étant très élevée, le bois des arbres non soumis à la technique du baguage doit en revanche être mis à l'abri d'un séchage rapide qui peut provoquer des fissures et des déformations, bien que le retrait soit relativement faible.

Dans les deux cas, une fois atteinte la condition d'équilibre avec l'humidité ambiante, le bois est très stable.

Ouvrabilité: le sciage des troncs peut entraîner un émoussement rapide des dents de la lame. Bien qu'apparemment tendre, le teck se caractérise par une haute teneur en silice qui rend nécessaire l'utilisation d'acier spéciaux ou de plaques à revêtement en métal dur ou encore de scies à pointes en carbure de tungstène. Le clouage requiert le perçage préalable.

La présence d'oléorésines qui confèrent l'aspect gras, suggère d'effectuer l'encollage sur les surfaces à peine rabotées ou poncées.

La teinture donne de bons résultats et permet d'obtenir une bonne finition en particulier avec les produits à base d'huile.

Il convient d'accorder une grande attention aux protections utilisées contre les poussières fines produites durant les opérations mécaniques.

Durabilité: excellente, le teck n'est pas sujet à l'agression des insectes. Il est très résistant aux traitements de préservation.

Utilisation: compte tenu de ses caractéristiques propres, le teck se prête à d'innombrables productions pour ne pas dire toutes: meubles de prestige, produits d'ébénisterie, meubles de jardins, embarcations, parquets, revêtements d'allées externes, mais aussi jouets, sculptures, planchers et parois de véhicules, constructions exposées aux intempéries, abords de piscine, structures portantes, etc.

Grâce à sa haute résistance aux acides, il est utilisé pour la construction de cuves pour produits chimiques, conduits à fumée et bancs de laboratoire. Enfin, il est transformé en feuilles pour être utilisé sur les placages et tranché pour les contre-placages décoratifs. Dans le secteur des constructions navales, sa bonne stabilité aux variations d'humidité et sa bonne ouvrabilité permettent de réaliser des revêtements, des garde-fous, des volets d'écoutes, etc., grâce également à sa facilité d'entretien (y compris quand il est posé dans des conditions difficiles).

La grande variété des applications auxquelles ce bois est destiné et sa très grande diffusion, depuis très longtemps, ont permis de dégager des caractéristiques, générales certes, qui dépendent de la zone de provenance, ceci afin de choisir les essences les mieux adaptées à chaque projet. Pour les travaux structurels et autres travaux de menuiserie, le meilleur teck est le teck de Birmanie (Moulmein teak et Rangoon teak), suivi par celui de Thaïlande (may sak et sak) et d'Inde (Malabar

teak), ce dernier étant caractérisé par d'agréables variations de couleurs. Vient ensuite le teck de Java (Java teak, giati et jati), plus gras, plus lourd et nerveux, et moins aisé à travailler (entre autres en raison d'une plus haute teneur en silice). Par ailleurs, le teck de Java se caractérise par la présence de cernes annuels moins marqués.

Le succès mérité du teck, aujourd'hui comme par le passé, a en quelque sorte profité à de nombreux bois appartenant à la famille des latifoliés exotiques, plus ou moins ressemblants au teck, et qui sont commercialisés sous ce nom, sans pour autant en posséder les caractéristiques qui le rendent si précieux et recherché.





Teck ancien et antique (notes de recherche).



“Et le moine rendit visite à un vieil ami... le bois qui quelques jours auparavant faisait encore partie de son temple. Il s’approcha des planches que nous avions enlevées avec grand soin et respect, regarda les piliers qui conservaient encore la patine de la vieille laque verte, enfin il posa sereinement les mains sur ce bois comme pour le caresser.

Et il lui fit ses adieux. Ensuite seulement, nous pûmes le charger sur les camions brinquebalants pour l’emmener au dépôt.

Une expérience émouvante. Chaque jour ou presque je regarde ces planches, ces poutres et ces colonnes parfaitement empilées dans les dépôts d’Antico Cadore, et je songe combien elles sont imprégnées d’histoire, de rites, riches des siècles qu’elles ont traversés. Et je ne parviens pas à les utiliser.

Peut-être du reste, ne le ferai-je jamais”.

Roberto Faneo





*Aujourd'hui encore, les éléphants font tout le travail:
ils déplacent les troncs,
ouvrent des voies de passage et des sentiers dans la forêt tropicale.
Les trous visibles sur les côtés du tronc, près de son extrémité,
servent à fixer les chaînes grâce auxquelles ces grands animaux
pourront le tirer.*



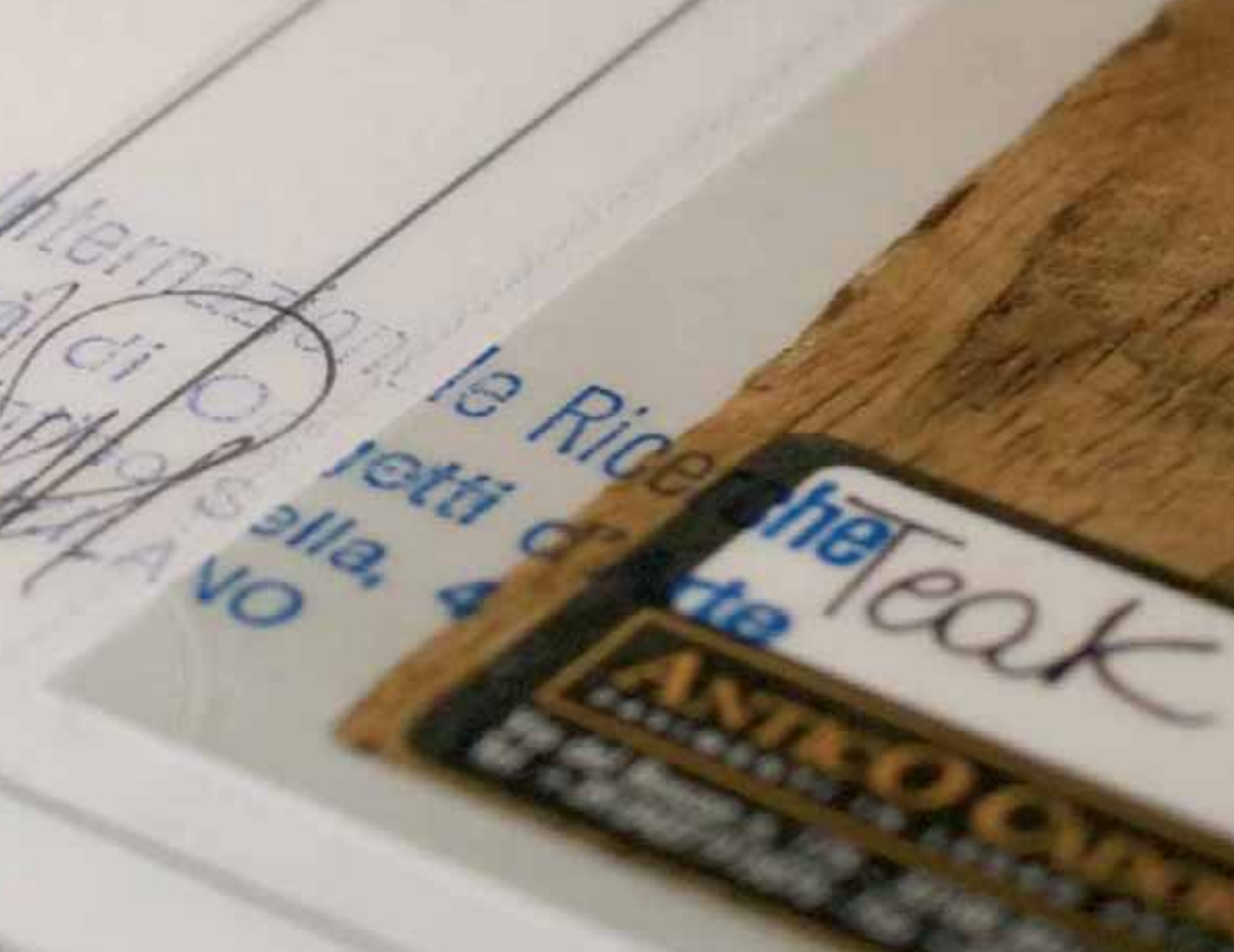




La restauration du teck.

Le teck antique transformé en plancher nécessite toujours une restauration très soignée. Souvent, on peut noter les traces d'interventions précédentes, parfois veilles de plusieurs décennies. Ces marques du temps doivent être considérées comme de véritables marques de prestige qui garantissent l'ancienneté du bois utilisé.





**ISTITUTO INTERNAZIONALE RICERCHE
AUTENTICITÀ DI OGGETTI D'ARTE**

una sezione del "Museo d'Arte e Scienza"
Via S. Saba, 4 (Piazza Cavallotti) - 20121 Milano



Certificato Nr. 100-0000
Data: 14.03.2008
Luogo: Milano

Certifichiamo che per l'oggetto d'arte rappresentato nella foto a lato
non sono state registrate nell'anno € 750 (+ 20%)

Metodo di datazione: (Strumento di Misura) Spettrometro IR



L'originalità dell'opera viene verificata anche in una sezione da

- l'indagine dell'autore letterario
- l'attribuzione di esperti visualizzatori
- una serie di altre verifiche

Per informazioni da

Nome:
Luogo:
Telefono:

Antiquité certifiée

(quand la science atteste l'authenticité).

Antico Cadore croit depuis toujours à la qualité, la vraie, celle des produits certifiés. C'est pourquoi, depuis longtemps, Antico Cadore fait dater scientifiquement ses bois précieux auprès du Musée des Arts et des Sciences de Milan.

À cet effet, l'institut recourt à la technique de la spectroscopie brevetée par Gottfried Matthaes, qui est à l'heure actuelle la technique la plus connue et la plus fiable. La spectroscopie repose sur les analyses de la dégradation chimique de molécules spécifiques. Grâce à un ordinateur, il est ainsi possible d'indiquer le type de bois et son âge sur la base des différentes fréquences.

Les deux dernières datations qu'Antico Cadore a demandées au Musée des Arts et des Sciences de Milan concernent le TECK et le CH NE qui, comme le montrent les lectures spectrographiques, des graphiques A et B, ont été datés, pour le teck à environ 250 ans et pour le chêne, entre 600 et 800 ans.

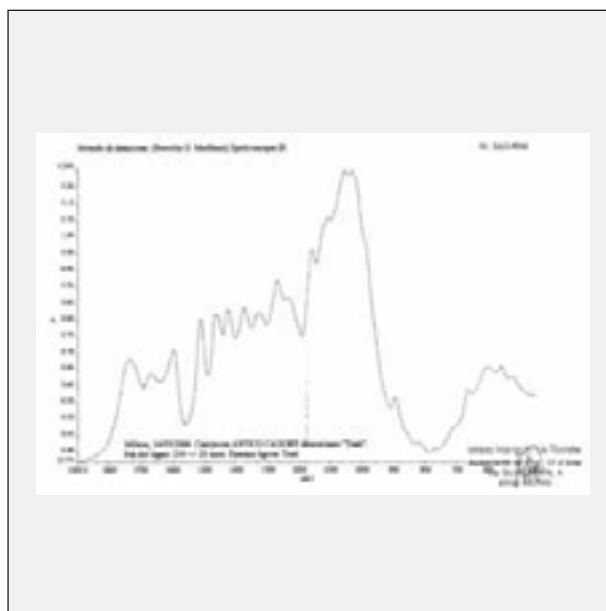
Antico Cadore garantit la valeur de ses parquets anciens en leur joignant un **Certificat d'authenticité scientifique**.

Une garantie spéciale pour des sols vraiment spéciaux: vieux de plusieurs siècles, ces bois savent encore, grâce à Antico Cadore, restituer sans une ride leur charme inégalable.

Chêne



Teck



Du teck antique...(les propositions Antico Cadore)



Partant de l'intuition première de son potentiel insoupçonné en termes de beauté et de résistance, plusieurs années de recherche dans les régions de provenance du teck (sud-est asiatique) et des fouilles archéologiques, ont permis de mettre au jour des pilotis et des embarcations englouties depuis plus de 10.000 ans, qui témoignent de l'utilisation du teck depuis les temps les plus anciens.



Antico Cadore a créé des équipes pour signaler et récupérer le bois provenant de démolitions, de restaurations ou encore de catastrophes naturelles: ainsi, après le tremblement de terre qui en 2003 a frappé l'île de Java, nous avons pu récupérer un temple entier, avec ses plafonds, ses poutres richement décorées de marqueteries, ses colonnes octogonales et coniques ornées de splendides chapiteaux et, naturellement, ses planchers patinés originaux.

Avec des planches de teck, il est possible de réaliser des planchers magnifiques et solides, pour conférer prestige et caractère à de grands espaces.







Une première restauration et le nettoyage sont effectués d'emblée sous la supervision d'ébénistes qualifiés. Le teck est ensuite préparé pour son transport: les poutres et les pièces les plus précieuses sont enveloppées dans des sacs de jute cousus main pour les protéger. Embarqué dans des containers et expédié par mer, le bois arrive environ un mois plus tard à Venise et finalement aux établissements Antico Cadore.



Plein de vie et agréable, un sol en teck antique est particulièrement confortable et rend tout espace profondément chaleureux.







À l'issue d'un examen méticuleux et en tenant compte de la typologie, les bois sont triés pour être transformés en Teck Antique Première Patine, Teck Antique, Teck Antique d'extérieur ainsi que, à présent, en Sols à deux épaisseurs. La restauration et la finition sont effectuées dans les établissements de Belluno par des maîtres menuisiers qui font exclusivement usage de produits (colles, vernis, cires et enduits) conformes à de rigoureux standards de compatibilité biologique.

Exceptionnellement résistant, le teck se prête à la réalisation de sols externes exposés aux intempéries et convient également aux sols mis à rude épreuve, ainsi ceux des salles de bains, des cuisines ou encore les escaliers.





Antico Cadore
c'est aussi:

ANTICO CADORE

ECHI DEL  PASSATO

bioartech
by ANTICO CADORE

biolightech
by ANTICO CADORE

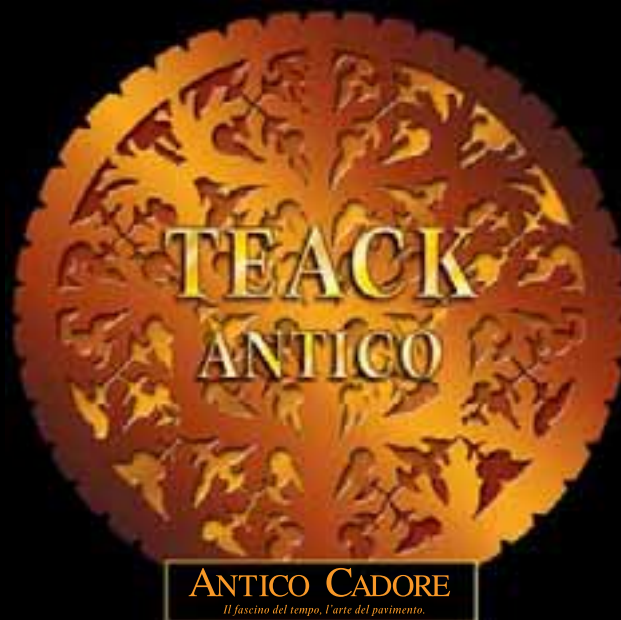
Εμβλήματα
EMBLEMATA

*linea*Tradizionale

Romantica

KIRINOS

ALTRITeMPI
-ALTRILEGNI



Antico Cadore S.r.l.
Echi del Passato S.r.l.
Via del Boscon, 175 - 32100 Belluno
Tél. +39 0437.91.50.76 - Fax +39 0437.91.51.92
www.anticocadore.it - info@anticocadore.it